



## MĚSTSKÝ ÚŘAD ŽĎÁR NAD SÁZAVOU

ODBOR DOPRAVY

ŽIŽKOVA 227/1, 591 31 ŽĎÁR NAD SÁZAVOU

Váš dopis zn.:

Ze dne: 29.07.2022

Naše č.j.: OD/1021/22/LK

Vyřizuje: Ing. Koubek

Tel.: 566 688 301

E-mail: [lubos.koubek@zdarns.cz](mailto:lubos.koubek@zdarns.cz)

Datum: 02.08.2022

Městys Radostín nad Oslavou

IČ: 295 248

594 44 Radostín nad Oslavou

### OZNÁMENÍ VEŘEJNOU VYHLÁŠKOU opatření obecné povahy stanovení přechodné úpravy provozu

Právní účinky doručení má výhradně doručení veřejnou vyhláškou prostřednictvím úřední desky Městského úřadu Žďár nad Sázavou.

Městský úřad Žďár nad Sázavou - odbor dopravy (dále jen „Městský úřad“) příslušný podle § 124 odst. 6 zákona č. 361/2000 Sb., o provozu na pozemních komunikacích a o změnách některých zákonů, ve znění pozdějších předpisů, na základě žádosti ze dne 29.07.2022 od Městysu Radostín nad Oslavou, IČ: 295 248, 594 44 Radostín nad Oslavou (dále jen „žadatel“) a po projednání s dotčeným orgánem Policie ČR, Krajského ředitelství policie kraje Vysočina, Územního odboru Žďár nad Sázavou pod č.j. KRPJ-91266-2/ČJ-2022-161406-DING ze dne 01.08.2022 po posouzení žádosti v souladu s ustanovením § 77 odst. 1 písm. c) zákona o silničním provozu v návaznosti na ustanovení § 77 odst. 5 zákon o silničním provozu a § 171 zákona č. 500/2004 Sb., správní řád, ve znění pozdějších předpisů (dále jen správní řád) stanovuje:

Městysu Radostín nad Oslavou, IČ: 295 248, 594 44 Radostín nad Oslavou

přechodnou úpravu provozu na silnicích II. a III. třídy a na místních komunikacích v územní působnosti Městského úřadu Žďár nad Sázavou jako obecního úřadu obce s rozšířenou působností

v rozsahu grafické přílohy, která je nedílnou součástí tohoto opatření obecné povahy

**na silnici II/354, III/35422 a místních komunikacích v obci Radostín nad Oslavou**

z důvodu konání farní pouti v obci Radostín nad Oslavou

platnost stanovení: 22.08.2022 – 29.08.2022

Instalaci dopravního značení provede: žadatel.

Zodpovědná osoba: starosta obce Váša Antonín, tel. 724 076 465.

**Opatření obecné povahy nabývá účinnosti pátým dnem po dni vyvěšení veřejné vyhlášky.**

## Podmínky:

1. Dopravní značky, které budou užívány pro označení pracovního místa, musí odpovídat vyhlášce č. 294/2015 Sb., kterou se provádějí pravidla provozu na pozemních komunikacích a úprava a řízení provozu na pozemních komunikacích, ČSN EN 12899-1 Stálé svislé dopravní značení, ČSN EN 12966-1+A1 Svislé dopravní značení - Proměnné dopravní značky, technické podmínky 143 „Systém hodnocení přenosných svislých dopravních značek“, TP 70 „Zásady pro provádění a zkoušení vodorovného dopravního značení, vzorové listy 6.1, vzorové listy 6.2 a technické podmínky 66 „Zásady pro přechodné dopravní značení na pozemních komunikacích vydání III“.
2. Přechodné dopravní značení musí být zkoordinováno s již probíhajícími akcemi (uzavírkami a objízdými trasami).
3. Budou dodrženy podmínky stanoviska Policie ČR, Krajského ředitelství policie kraje Vysočina, Územního odboru Žďár nad Sázavou, Dopravního inspektorátu pod č.j. KRPJ-91266-2/ČJ-2022-161406-DING ze dne 01.08.2022:
  - Policie ČR, dopravní inspektorát Žďár nad Sázavou souhlasí s Vámi předloženým návrhem přechodné úpravy, v rámci předmětné akce, dle Vámi předložené žádosti a situace dopravního značení a zařízení.
  - Pro provedení a umístění dopravního značení a zařízení požadujeme soulad s platnými právními a technickými předpisy.
4. Označování pracovních míst se provádí podle vzorových schémat. Tato schémata je nutno přizpůsobit konkrétní situaci. To je možné provést při zachování funkčnosti řešení daného příslušným schématem.
5. Vedení provozu v oblasti pracovního místa musí být pro účastníky provozu snadno a jednoznačně rozeznatelné, pochopitelné a zejména bezpečné.
6. S pracemi, pro něž je pracovní místo zřizováno, smí být započato teprve tehdy, až jsou instalovány všechny značky, světelné signály a dopravní zařízení.
7. Značky, světelné signály a dopravní zařízení související s pracovním místem se umísťují až bezprostředně před začátkem prací s ohledem na dobu potřebnou k jejich instalaci. Není-li to možné, musí být jejich platnost dočasně zrušena zakrytím nebo jiným vhodným způsobem tak, aby značky, světelné signály a dopravní zařízení nebyly viditelné z žádného jízdniho směru.
8. Při umísťování jednotlivých značek, světelných signálů a dopravních zařízení se postupuje ve směru pohybu dopravního proudu. Při odstraňování pracovního místa je lze odstraňovat ve směru pohybu dopravního proudu, a to až poté, kdy jsou všechny jízdni pruhy v tomto směru volně průjezdné. Pokud je to možné, provádějí se práce spojené s označováním pracovního místa v době nízkých intenzit provozu, tj. mimo dopravní špičky.
9. Stávající trvalé dopravní značení, které je v rozporu s přechodnou úpravou provozu, je nutné předepsaným způsobem zneplatnit. Po ukončení platnosti stanovení přechodného dopravního značení bude přechodné dopravní značení ihned odstraněno a stávající dopravní značení bude uvedeno do původního stavu.
10. Značky, které mají význam jen v časově omezené době (např. jen v pracovní době), musí být mimo tuto dobu (např. v mimopracovní době) zrušeny škrtnutím, zakrytím nebo odstraněním.
11. Dopravní značení musí být odpovídajícím způsobem aktualizováno v souladu s postupem prací a po jejich ukončení neprodleně odstraněno. V případě zkrácení termínu prací (uzavírky) bude neprodleně přechodné dopravní značení odstraněno.
12. Značky, světelné signály a dopravní zařízení musí být po celou dobu prací udržovány ve funkčním stavu a v čistotě a správně umístěny.
13. Po ukončení platnosti stanovení dopravního značení bude přechodné dopravní značení ihned odstraněno a stávající dopravní značení bude uvedeno do původního stavu.
14. Městský úřad Žďár nad Sázavou - odbor dopravy si vyhrazuje právo toto stanovení přechodné úpravy provozu na pozemních komunikacích změnit nebo doplnit, pokud si to bude vyžadovat veřejný zájem.

## Odůvodnění

Městský úřad obdržel od žadatele žádost ve věci přechodné úpravy provozu na silnicích II. a III. třídy a na místních komunikacích v územním obvodu Městského úřadu Žďár nad Sázavou jako obecního úřadu obce s rozšířenou působností - na silnici II/354, III/35422 a místních komunikacích v obci Radostín nad Oslavou, z důvodu konání farní pouti v obci Radostín nad Oslavou, dle schválené grafické přílohy, která je nedílnou součástí tohoto stanovení a která je k nahlédnutí u MěÚ Žďár n.S.

Návrh přechodné úpravy byl projednán s dotčeným orgánem Policie ČR, Krajského ředitelství policie kraje Vysočina, Územního odboru Žďár nad Sázavou.

Dle § 77 odst. 5 zákon o silničním provozu, jde-li o stanovení přechodné úpravy provozu na pozemních komunikacích, nedoručuje příslušný správní úřad návrh opatření obecné povahy a nevyzývá dotčené osoby k podávání připomínek nebo námitek; opatření obecné povahy nabývá účinnosti pátým dnem po vyvěšení.

Související grafická příloha dopravního značení není s ohledem na její rozsah fyzicky zveřejněna spolu s tímto opatřením a je k dispozici k nahlédnutí na městském úřadě v pondělí a středu od 8:00 do 16:00 hod., úterý, čtvrtek a pátek od 8:00 do 13:00 hod.

Na základě posouzení žádosti a místní znalosti, rozhodl zdejší úřad a stanovil podmínky přechodné úpravy provozu na pozemní komunikaci, jak je výše uvedeno, mimo jiné s tím, že fyzické umístění dopravního značení a zařízení bude provedeno tak, aby nebránilo silniční údržbě dotčených komunikací, bude umístěno na odpovídajících nosičích a v souladu s platným právním a technickým předpisem.

Městský úřad na základě výše uvedeného oznamuje veřejnou vyhláškou opatření obecné povahy ve věci stanovení přechodného dopravního značení dle výše uvedeného.

Právní účinky doručení má výhradně doručení veřejnou vyhláškou prostřednictvím úřední desky Městského úřadu Žďár nad Sázavou.

## Poučení o odvolání

Proti opatření obecné povahy dle § 173 odst. 2 správního řádu nelze podat opravný prostředek.

Dle § 77 odst. 5 správního řádu o silničním provozu opatření obecné povahy nabývá účinnosti pátým dnem po dni vyvěšení veřejné vyhlášky.

Ing. Luboš Koubek v.r.  
úředník odboru dopravy

Rozdělovník:

Městys Radostín nad Oslavou, IČ: 295 248, 594 44 Radostín nad Oslavou  
Krajská správa a údržba silnic Vysočiny, příspěvková organizace, Kosovská 1122/16, 586 01 Jihlava, oddělení TSÚ Žďár nad Sázavou, Jihlavská 1, Žďár nad Sázavou  
Policie ČR, Krajské ředitelství policie kraje Vysočina, Územní odbor Žďár nad Sázavou, Dopravní inspektorát, nám. Republiky 69, 591 01 Žďár nad Sázavou  
Městský úřad Žďár nad Sázavou – úřední deska

Toto opatření obecné povahy musí být vyvěšeno na úřední desce Městského úřadu Žďár nad Sázavou a Úřadu Městysse Radostín nad Oslavou nejméně po dobu 15 dní.

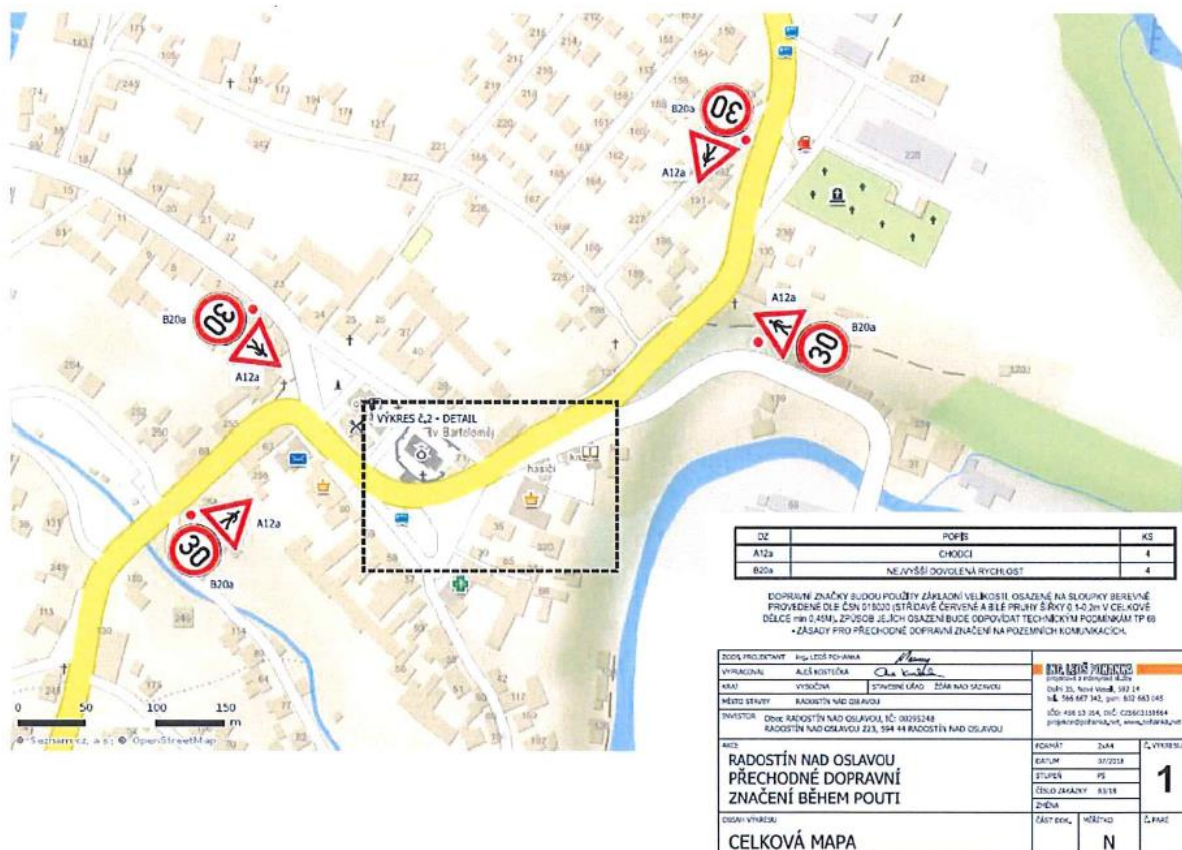
Vyvěšeno dne: .....

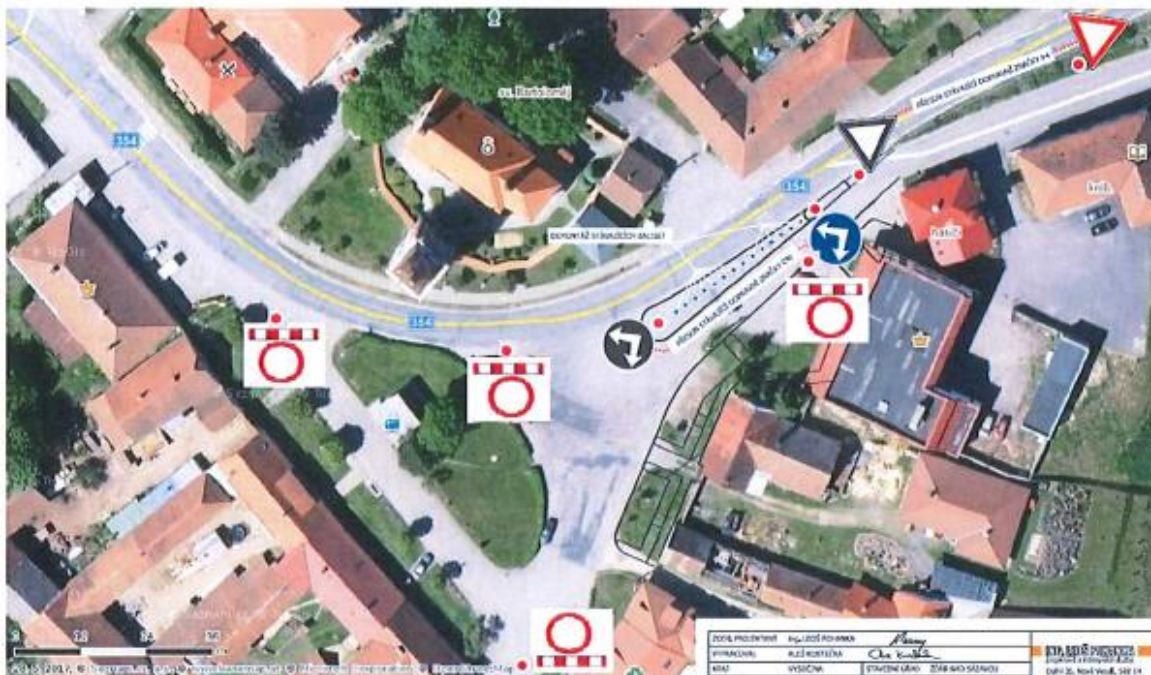
Sejmuto dne: .....

Razítko, podpis

Po vyvěšení na úřední desce prosíme o vrácení zpět na městský úřad. Právní účinky doručení má výhradně doručení veřejnou vyhláškou prostřednictvím úřední desky Městského úřadu Žďár nad Sázavou.

Situace DZ:





ŽILSKÁ PRŮJEKTOVÁ, s.r.o. ŽILSKÁ PRŮJEKTOVÁ PRÁVNICKÁ: ALŽBETHA ČEKOVÁ MÍST: VYSOČINA   STŘEŠNÍ ÚVALY   ŽĎÁR NAD SÁZAVOU MÍSTO ÚKONU: KANALIZACE NA ODSADKOVÉ TRASY: Obec RADOŠTÍN NAD OSLAVOU, IČ: 0033048 RADOŠTÍN NAD OSLAVOU ŽĎ. 194 AN RADOŠTÍN NAD OSLAVOU		<b>ČP, ADRS PRŮJEKT</b> PRŮJEKT PRŮJEKTŮ ŽĎ DUBŮVÁ, NOVÁKŮV, ŠŤEP IČ: 150 887 342, IČO: 150 883 641 IČ: 493 52 294, IČ: 0790311848 projekt@cpars.cz, www.cpars.cz	
NÁZEV: RADOŠTÍN NAD OSLAVOU PŘECHODNÉ DOPRAVNÍ ZNAČENÍ BĚHEM POUŤI		FORMÁT: A4 DÁLKA: A4218 STUPEŇ: 05 OBLASTI: 0000 ZHODN:	Č. VÝKRESU: <b>2</b>
SOUHRNÝ VÝKRES: DETAIL		ZÁČEK: N KONEC:	ČÍSLO:

