



## MĚSTSKÝ ÚŘAD ŽĎÁR NAD SÁZAVOU

ODBOR DOPRAVY

ŽIŽKOVA 227/1, 591 31 ŽĎÁR NAD SÁZAVOU

Váš dopis zn.:

Ze dne: 11.01.2022

Naše č.j.: OD/1474/21/LK-2

Vyřizuje: Ing. Koubek

Tel.: 566 688 301

E-mail: [lubos.koubek@zdarns.cz](mailto:lubos.koubek@zdarns.cz)

Datum: 11.01.2022

Město Žďár nad Sázavou

IČ: 00 295 841

Žižkova 227/1

591 01 Žďár nad Sázavou

### OZNÁMENÍ VEŘEJNOU VYHLÁŠKOU opatření obecné povahy stanovení přechodné úpravy provozu

Právní účinky doručení má výhradně doručení veřejnou vyhláškou prostřednictvím úřední desky Městského úřadu Žďár nad Sázavou.

Městský úřad Žďár nad Sázavou - odbor dopravy (dále jen „Městský úřad“) příslušný podle § 124 odst. 6 zákona č. 361/2000 Sb., o provozu na pozemních komunikacích a o změnách některých zákonů, ve znění pozdějších předpisů, na základě vlastního podnětu a po projednání s dotčeným orgánem Policie ČR, Krajského ředitelství policie kraje Vysočina, Územního odboru Žďár nad Sázavou pod č.j. KRPJ-4822-2/ČJ-2022-161406-DING ze dne 11.01.2022 po posouzení žádosti v souladu s ustanovením § 77 odst. 1 písm. c) zákona o silničním provozu v návaznosti na ustanovení § 77 odst. 5 zákon o silničním provozu a § 171 zákona č. 500/2004 Sb., správní řád, ve znění pozdějších předpisů (dále jen správní řád) stanovuje:

Městu Žďár nad Sázavou, IČ: 00 295 841, Žižkova 227/1, 591 01 Žďár nad Sázavou zastoupenému Městským úřadem Žďár nad Sázavou, odborem komunálních služeb

přechodnou úpravu provozu na silnicích II. a III. třídy a na místních komunikacích v územní působnosti Městského úřadu Žďár nad Sázavou jako obecního úřadu obce s rozšířenou působností

v rozsahu grafické přílohy, která je nedílnou součástí tohoto opatření obecné povahy

**na místní komunikaci vedoucí k překladišti ČD na odbočce ze silnice II/353 ulice Jihlavská ve Žďáře nad Sázavou**

Z důvodu: zajištění bezpečnosti silničního provozu na místní komunikace vedoucí k překladišti ČD z ulice Jihlavská, kdy stávající stav komunikace je jistě rizikový za souhry více nepříznivých podmínek (např. nájezd situace neznalého řidiče přetíženého nákladního vozidla za podmáčeného svahu na jeho hranu při míjení se s protijedoucím vozidlem může být způsobilé hranu svahu utrhnout a stávající zábradlí tomu nebude moci zabránit).

Platnost stanovení: od nabytí účinnosti do 30.11.2022

Rozsah dopravních značek a dopravních zařízení: dle přiložené situace DIO

**Opatření obecné povahy nabývá účinnosti pátým dnem po dni vyvěšení veřejné vyhlášky.**

Instalaci dopravního značení provede: SATT a.s., Okružní 11, Žďár nad Sázavou  
Zodpovědná osoba: SATT a.s., kontaktní osoba Ing. Jan Liška, tel. 724 605 388.

### **Podmínky:**

1. Dopravní značky, které budou užívány pro označení pracovního místa, musí odpovídat vyhlášce č. 294/2015 Sb., kterou se provádějí pravidla provozu na pozemních komunikacích a úprava a řízení provozu na pozemních komunikacích, ČSN EN 12899-1 Stálé svislé dopravní značení, ČSN EN 12966-1+A1 Svislé dopravní značení - Proměnné dopravní značky, technické podmínky 143 „Systém hodnocení přenosných svislých dopravních značek“, TP 70 „Zásady pro provádění a zkoušení vodorovného dopravního značení, vzorové listy 6.1, vzorové listy 6.2 a technické podmínky 66 „Zásady pro přechodné dopravní značení na pozemních komunikacích vydání III“.
2. Přechodné dopravní značení musí být zkoordinováno s již probíhajícími akcemi (uzavírkami a objízdnými trasami).
3. Budou dodrženy podmínky stanoviska Policie ČR, Krajského ředitelství policie kraje Vysočina, Územního odboru Žďár nad Sázavou, Dopravního inspektorátu pod č.j. KRPJ-4822-1/ČJ-2022-161406-DING ze dne 11.01.2022:
  - Pro provedení a umístění dopravního značení a zařízení Policie ČR požaduje soulad s nimi odsouhlasenou situací PDZ, soulad s platnými právními a technickými předpisy a vytvoření stavu srozumitelného, přehledného a nad veškerou pochybnost.
  - Dále Policie ČR požaduje dopravní značení a zařízení umístit tak, aby vlivem povětrnostních podmínek a provozu na pozemních komunikacích nedocházelo k jejich pádu, vyvrácení, deformacím, posunutí, pootočení.
4. Vedení provozu v oblasti pracovního místa musí být pro účastníky provozu snadno a jednoznačně rozeznatelné, pochopitelné a zejména bezpečné.
5. S pracemi, pro něž je pracovní místo zřizováno, smí být započato teprve tehdy, až jsou instalovány všechny značky, světelné signály a dopravní zařízení.
6. Značky, světelné signály a dopravní zařízení související s pracovním místem se umísťují až bezprostředně před začátkem prací s ohledem na dobu potřebnou k jejich instalaci. Není-li to možné, musí být jejich platnost dočasně zrušena zakrytím nebo jiným vhodným způsobem tak, aby značky, světelné signály a dopravní zařízení nebyly viditelné z žádného jízdního směru.
7. Při umísťování jednotlivých značek, světelných signálů a dopravních zařízení se postupuje ve směru pohybu dopravního proudu. Při odstraňování pracovního místa je lze odstraňovat ve směru pohybu dopravního proudu, a to až poté, kdy jsou všechny jízdní pruhy v tomto směru volně průjezdné. Pokud je to možné, provádějí se práce spojené s označováním pracovního místa v době nízkých intenzit provozu, tj. mimo dopravní špičky.
8. Stávající trvalé dopravní značení, které je v rozporu s přechodnou úpravou provozu, je nutné předepsaným způsobem zneplatnit. Po ukončení platnosti stanovení přechodného dopravního značení bude přechodné dopravní značení ihned odstraněno a stávající dopravní značení bude uvedeno do původního stavu.
9. Značky, které mají význam jen v časově omezené době (např. jen v pracovní době), musí být mimo tuto dobu (např. v mimopracovní době) zrušeny škrtnutím, zakrytím nebo odstraněním.
10. Dopravní značení musí být odpovídajícím způsobem aktualizováno v souladu s postupem prací a po jejich ukončení neprodleně odstraněno. V případě zkrácení termínu prací (uzavírky) bude neprodleně přechodné dopravní značení odstraněno.
11. Značky, světelné signály a dopravní zařízení musí být po celou dobu prací udržovány ve funkčním stavu a v čistotě a správně umístěny.
12. Po ukončení platnosti stanovení dopravního značení bude přechodné dopravní značení ihned odstraněno a stávající dopravní značení bude uvedeno do původního stavu.
13. Městský úřad Žďár nad Sázavou - odbor dopravy si vyhrazuje právo toto stanovení přechodné úpravy provozu na pozemních komunikacích změnit nebo doplnit, pokud si to bude vyžadovat veřejný zájem.

14. Tímto stanovením pod č.j. OD/1474/21/LK-2 ze dne 11.01.2021 se ruší stanovení přechodné úpravy provozu na pozemních komunikacích vydané odborem dopravy MěÚ Žďár nad Sázavou pod č.j. OD/1474/21/LK ze dne 08.11.2021.

## **Odůvodnění**

Městský úřad na základě vlastního podnětu obdržel stanovisko Policie ČR – DI Žďár nad Sázavou pod č.j. KRPJ-4822-1/ČJ-2022-161406-DING ze dne 11.01.2022 ve věci přechodné úpravy provozu na místní komunikaci vedoucí k překladišti ČD na odbočce ze silnice II/353 ulice Jihlavská ve Žďáře nad Sázavou.

Stanovením přechodné úpravy provozu na pozemních komunikacích vydané odborem dopravy MěÚ Žďár nad Sázavou pod č.j. OD/1474/21/LK ze dne 08.11.2021 byla na komunikaci osazeny mj. dopravní značky č. B 13 „Zákaz vjezdu vozidel, jejichž okamžitá hmotnost přesahuje vyznačenou mez“ – „6 t“ a návěsti před uzavírkou na to upozorňující. V novém stanovisku policie ze dne 11.01.2022 je však odsouhlaseno dopravní značení bez dopravního omezení vyplývající z dopravních značek č. B 13 - „6 t“.

Návrh přechodné úpravy byl tak projednán s dotčeným orgánem Policie ČR, Krajského ředitelství policie kraje Vysočina, Územního odboru Žďár nad Sázavou pod č.j. KRPJ-4822-1/ČJ-2022-161406-DING ze dne 11.01.2022.

Dle § 77 odst. 5 zákon o silničním provozu, jde-li o stanovení přechodné úpravy provozu na pozemních komunikacích, nedoručuje příslušný správní úřad návrh opatření obecné povahy a nevyzývá dotčené osoby k podávání připomínek nebo námitek; opatření obecné povahy nabývá účinnosti pátým dnem po vyvěšení.

Na základě posouzení žádosti a místní znalosti, rozhodl zdejší úřad a stanovil podmínky přechodné úpravy provozu na pozemní komunikaci, jak je výše uvedeno, mimo jiné s tím, že fyzické umístění dopravního značení a zařízení bude provedeno tak, aby nebránilo silniční údržbě dotčených komunikací, bude umístěno na odpovídajících nosičích a v souladu s platným právním a technickým předpisem.

Městský úřad na základě výše uvedeného oznamuje veřejnou vyhláškou opatření obecné povahy ve věci stanovení přechodného dopravního značení dle výše uvedeného.

Právní účinky doručení má výhradně doručení veřejnou vyhláškou prostřednictvím úřední desky Městského úřadu Žďár nad Sázavou.

## **Poučení o odvolání**

Proti opatření obecné povahy dle § 173 odst. 2 správního řádu nelze podat opravný prostředek.

Dle § 77 odst. 5 správního řádu o silničním provozu opatření obecné povahy nabývá účinnosti pátým dnem po dni vyvěšení veřejné vyhlášky.

Ing. Luboš Koubek v.r.  
úředník odboru dopravy

Rozdělovník:

Město Žďár nad Sázavou zastoupené Městským úřadem Žďár nad Sázavou odborem  
komunálních služeb

Policie ČR, Krajské ředitelství policie kraje Vysočina, Územní odbor Žďár nad Sázavou,  
Dopravní inspektorát, nám. Republiky 69, 591 01 Žďár nad Sázavou

Krajská správa a údržba silnic Vysočiny, příspěvková organizace, Kosovská 1122/16, 586 01  
Jihlava, oddělení TSÚ Žďár nad Sázavou, Jihlavská 1, Žďár nad Sázavou

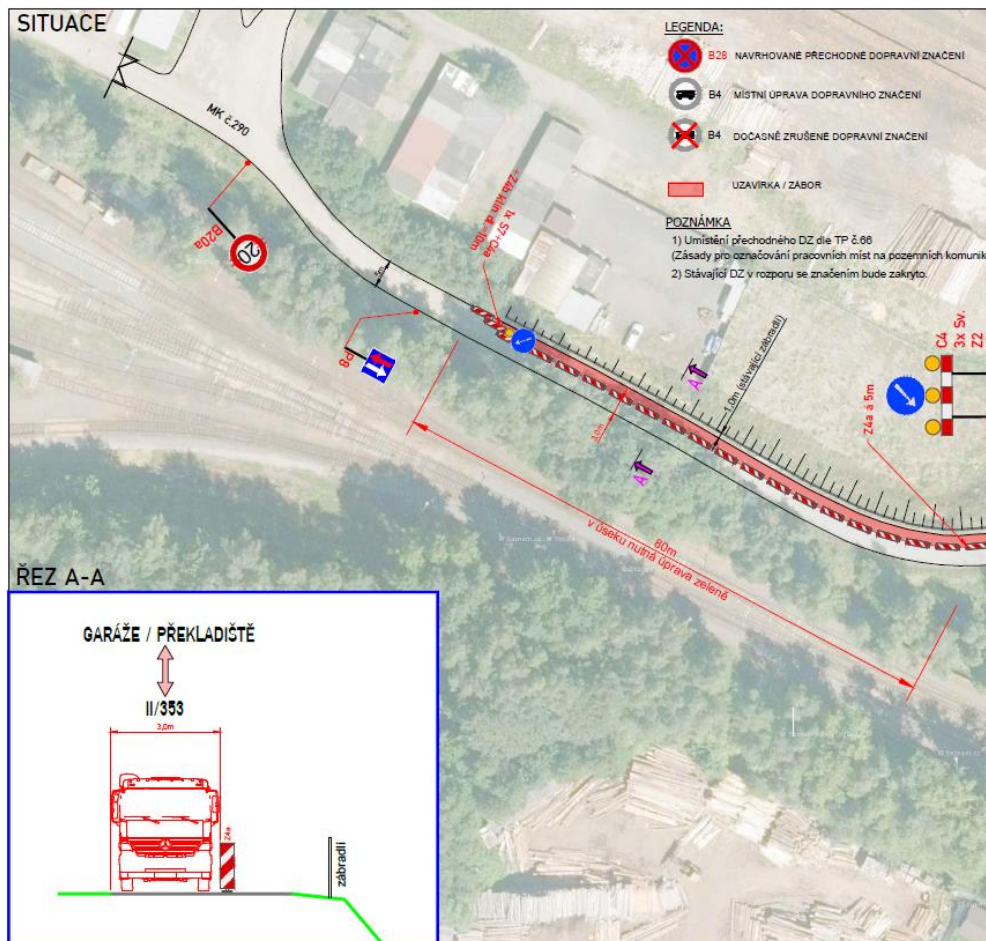
Správa železnic, státní organizace, Dlážďená 1003/7, 110 00 Praha 1

Správa železnic, státní organizace, Kounicova 688/26, 602 00 Brno

Drážní úřad, Nerudova 1, 772 58 Olomouc

Městský úřad Žďár nad Sázavou – úřední deska

## Situace DZ:



Žižkova 227/1  
591 31 Žďár nad Sázavou

TELEFON  
+420 566 688 111

E-MAIL  
[lubos.koubek@zdarns.cz](mailto:lubos.koubek@zdarns.cz)

URL  
<http://www.zdarns.cz>